



SÜLEYMAN DEMİREL ÜNİVERSİTESİ

İNSAN ve TOPLUM BİLİMLERİ FAKÜLTESİ

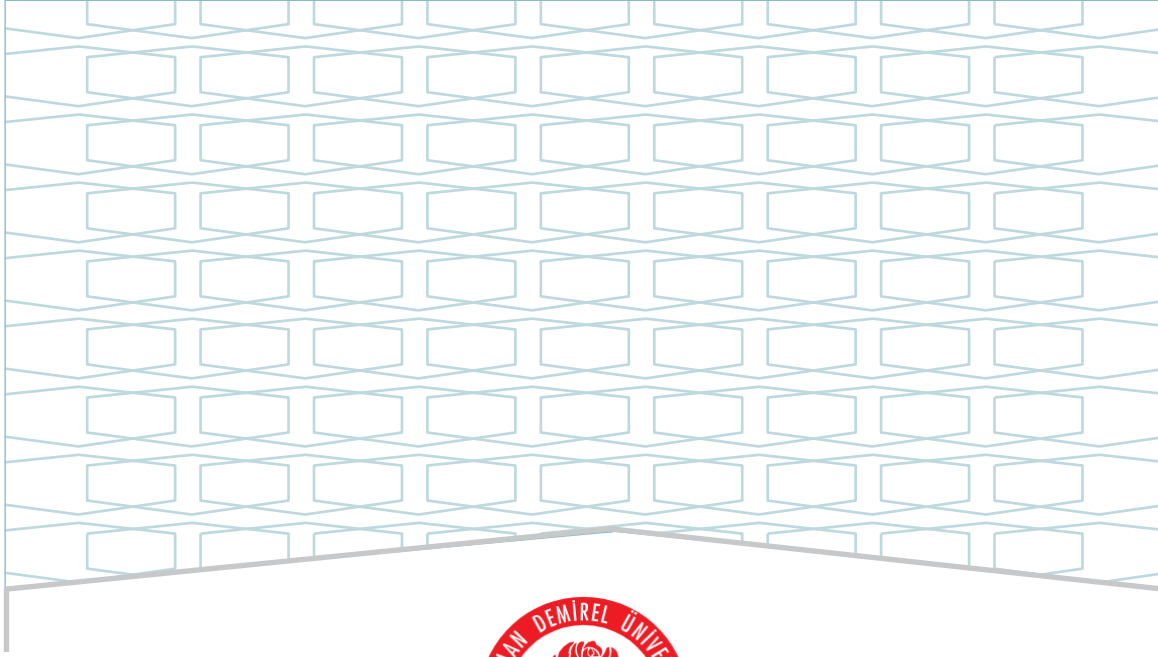
PSİKOLOJİ BÖLÜMÜ

PSİKOLOJİ LİSANS PROGRAMI

2024 YILI

EĞİTİM ÖĞRETİM ÖZ DEĞERLENDİRME RAPORU

ŞUBAT - 2025



SÜLEYMAN DEMİREL ÜNİVERSİTESİ

İNSAN ve TOPLUM BİLİMLERİ FAKÜLTESİ

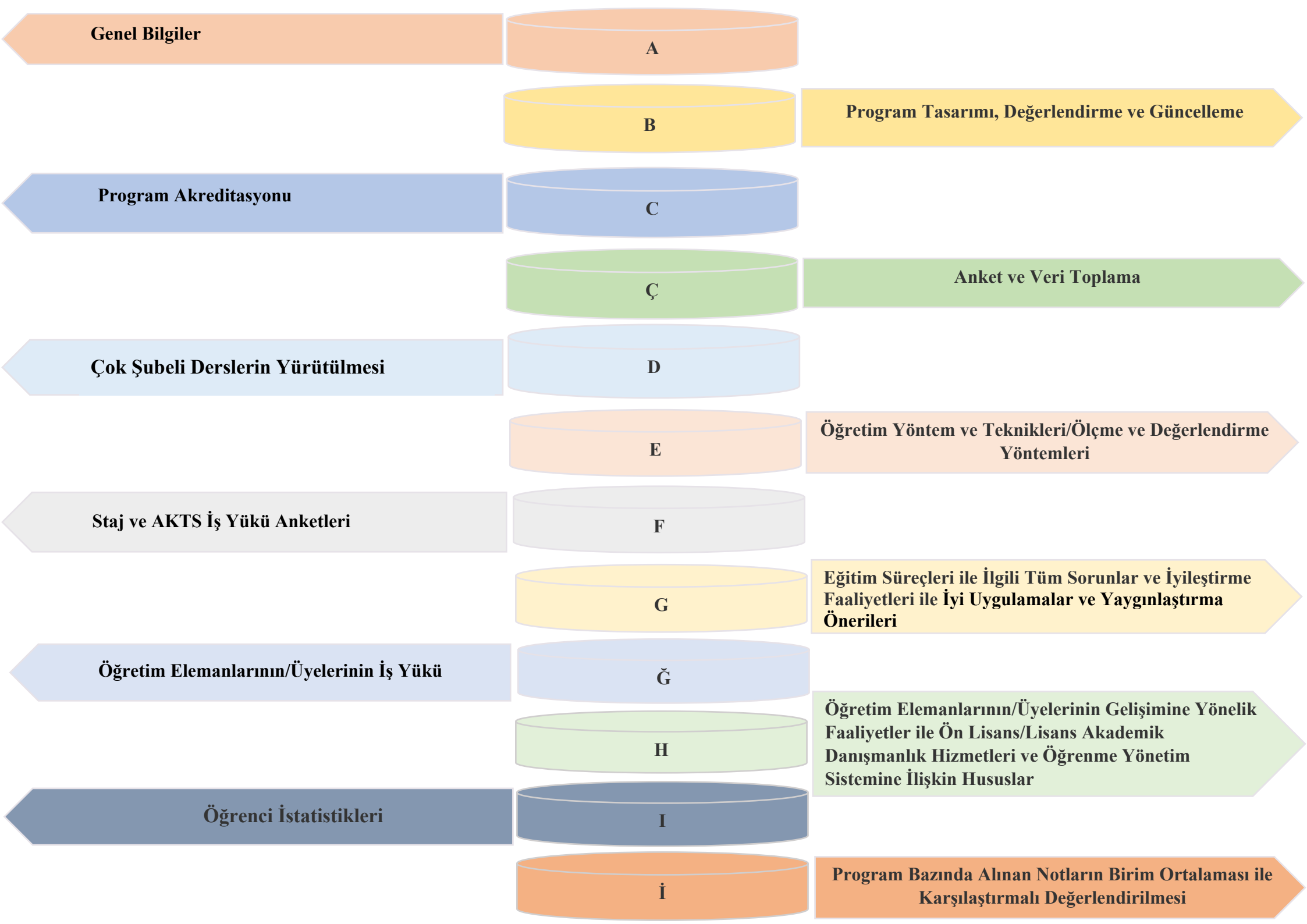
PSİKOLOJİ BÖLÜMÜ

PSİKOLOJİ LİSANS PROGRAMI

2024 YILI

EĞİTİM ÖĞRETİM ÖZ DEĞERLENDİRME RAPORU

ŞUBAT - 2025



ŞEMALAR LİSTESİ

Şema 1: Psikoloji Lisans Programının “Vizyon” Belirlenimine İlişkin Durum

Şema 2: Psikoloji Lisans Programının “Misyon” Belirlenimine İlişkin Durum

Şema 3: Psikoloji Lisans Programının “Program Amaçları” Belirlenimine İlişkin Durum

Şema 4: Psikoloji Lisans Programının “Program Yeterlilikleri” Belirlenimine İlişkin Durum

Şema 5: Psikoloji Lisans Programının “Program Yeterlilikleri ile TYYÇ İlişkilendirmesi” Belirlenimine İlişkin Durum

Şema 6: Psikoloji Lisans Programının “SWOT Analizi” Belirlenimine İlişkin Durum

Şema 7: Psikoloji Lisans Programının “Program Paydaşları” Belirlenimine İlişkin Durum

Şema 8: Psikoloji Lisans Programının “Program Danışma Kurulu” Belirlenimine İlişkin Durum

Şema 9: Psikoloji Lisans Programının “Program Bilgi Paketi” Belirlenimine İlişkin Durum

Şema 10: Psikoloji Lisans Programının “Karar Süreçlerinde Paydaş Katılımı” Belirlenimine İlişkin Durum

Şema 11: Psikoloji Lisans Programının “Program/AKTS Değerlendirme/Güncelleme” Durumu ve Çalışma Takvimi

Şema 12: Psikoloji Lisans Programının “Program Akreditasyonu” ve “Dünya Sıralamalarında Yer Alan Muadilleri ile Karşılaştırmalı” Durumu

Şema 13: Psikoloji Lisans Programının Yürütmekte Olduğu “Anket Çalışmaları”nın Durumu

Şema 14: Psikoloji Lisans Programının Müfredatındaki “Çok Şubeli Dersler”in Durumu

Şema 15: Psikoloji Lisans Programında Uygulanmakta Olan “Öğretim Yöntem Ve Teknikleri/Ölçme ve Değerlendirme Yöntemleri” Durumu

Şema 16: Psikoloji Lisans Programında “Staj Dersleri” ve “AKTS İş Yüğü Anketleri” Durumu

TABLolar LİSTESİ

Tablo 1: Psikoloji Lisans Programında Eğitim Süreçleri ile İlgili Tüm Sorunlar ve İyileştirme Faaliyetleri

Tablo 2: Psikoloji Lisans Programında Eğitim Süreçleri ile İlgili İyi Uygulamalar ve Yaygınlaştırma Önerileri

Tablo 3: Psikoloji Lisans Programında 2023-2024 Eğitim Öğretim Yılı Bahar Döneminde Öğretim Elemanlarının/Üyelerinin İş Yüğü

Tablo 4: Psikoloji Lisans Programında 2024-2025 Eğitim Öğretim Yılı Güz Döneminde Öğretim Elemanlarının/Üyelerinin İş Yüğü

Tablo 5: Psikoloji Lisans Programında 2023-2024 Eğitim Öğretim Yılı Bahar Döneminde Öğretim Elemanlarının/Üyelerinin Gelişimine Yönelik Faaliyetler ile Ön Lisans/Lisans Akademik Danışmanlık Hizmetleri ve Öğrenme Yönetim Sistemine İlişkin Hususlar

Tablo 6: Psikoloji Lisans Programında 2024-2025 Eğitim Öğretim Yılı Güz Döneminde Öğretim Elemanlarının/Üyelerinin Gelişimine Yönelik Faaliyetler ile Ön Lisans/Lisans Akademik Danışmanlık Hizmetleri ve Öğrenme Yönetim Sistemine İlişkin Hususlar

Tablo 7: Psikoloji Lisans Programında 2023-2024 Eğitim Öğretim Yılı Bahar Dönemine İlişkin Öğrenci İstatistikleri

Tablo 8: Psikoloji Lisans Programında 2023-2024 Eğitim Öğretim Yılı Bahar Dönemine İlişkin Öğrenci Faaliyetleri İstatistikleri

Tablo 9: Psikoloji Lisans Programında 2024-2025 Eğitim Öğretim Yılı Güz Dönemine İlişkin Öğrenci İstatistikleri

Tablo 10: Psikoloji Lisans Programında 2024-2025 Eğitim Öğretim Yılı Güz Dönemine İlişkin Öğrenci Faaliyetleri İstatistikleri

A. GENEL BİLGİLER

Süleyman Demirel Üniversitesi İnsan ve Toplum Bilimleri Fakültesi bünyesinde öğrenci kabul etmekte olan Psikoloji Bölümü Lisans Programı, psikologluk mesleğinde yetkin, etik değerleri benimsemiş ve bu değerlere saygılı, güncel bilimsel bilgiyi takip eden, eleştirel düşünebilen ve bilimsel bakış açısına sahip uzmanlar yetiştirmeyi amaçlamaktadır. Bu amaçlar doğrultusunda yerel ve global düzeyde iyi eğitilmiş, etik değerlere sahip ve donanımlı psikologlar yetiştirme; akademik kadrosu güçlü, fiziki alt yapısı tamamlanmış, yerel ve global düzeyde bilgi üretip uygulamaya koyabilecek bir lisans programı haline gelme; mesleki bilgilerin güncel akademik ve toplumsal talepler ışığında güncelleştirildiği bir eğitim ve öğretim ortamı oluşturma; dış paydaşların taleplerine ve bilimsel gerekliliklere uygun kişiler yetiştirme, teori ve uygulama alanlarında bilimsel gelişmelere katkı sağlama hedefleri vardır.

Süleyman Demirel Üniversitesi Psikoloji Bölümünden 1 profesör, 1 doçent, 5 doktor öğretim üyesi ve 2 araştırma görevlisi olmak üzere toplam 9 öğretim üyesi yer almaktadır.

Programa ilk öğrenciler 2019-2020 Eğitim-Öğretim Yılı Güz Yarıyılı'nda alınmıştır. Öğrenci kabulünde "Yükseköğretim Programları ve Kontenjanları" içerisinde belirtilen hükümleri esas alınmaktadır:

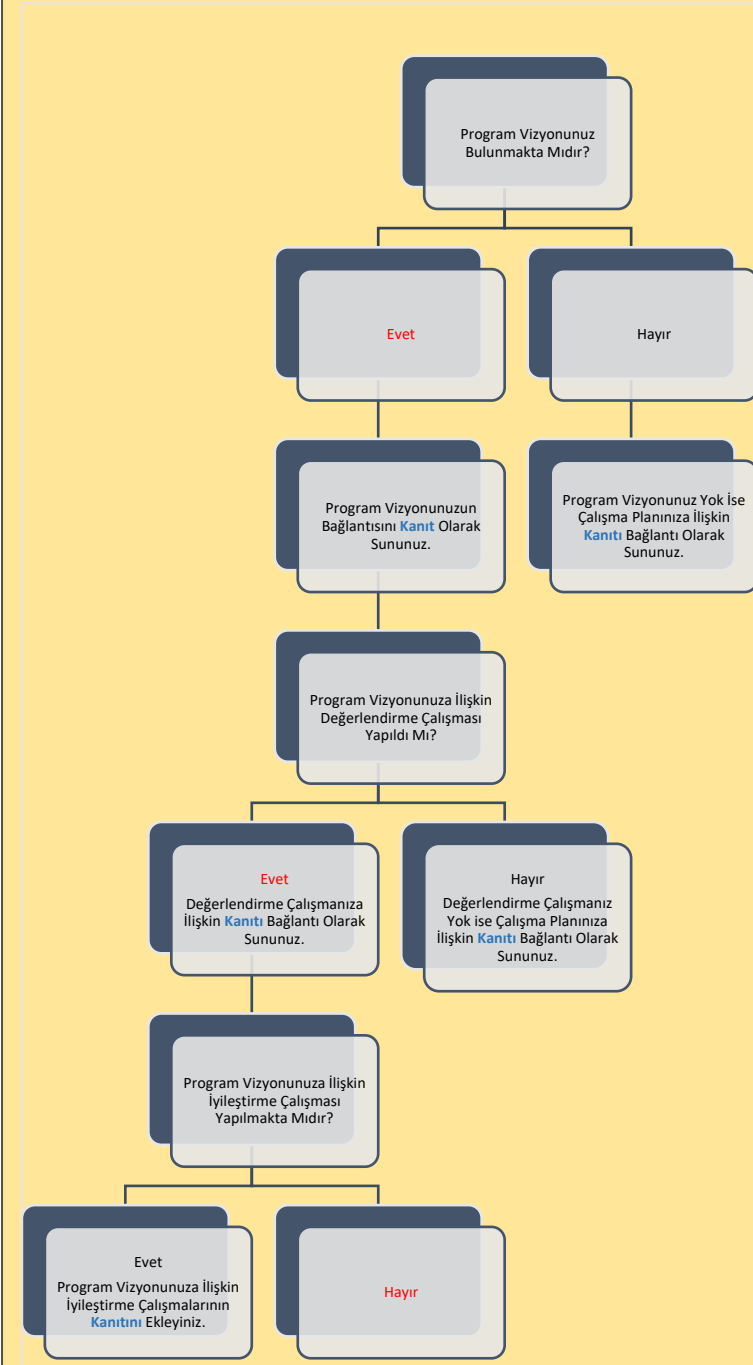
1. Öğrencilerin ortaöğretim eğitimini tamamlamış veya yurtdışında eşdeğer bir eğitim almış olmaları gerekmektedir.
2. Öğrencilerin ÖSYM tarafından yapılan yükseköğretim programlarına yapılacak merkezî yerleştirme sınavlarında eşit ağırlık (EA) puan türündeki başarı sıralaması gözetilir.

2024 yılında Psikoloji Bölümü; 60 genel kontenjan, 2 okul birincisi kontenjanı ile 62 öğrenci ile %100 doluluk oranına sahiptir. 2024 yılında aynı zamanda şehir gazi yakını, 34 yaş üstü kadın ve depremzede aday kontenjanlarından 2 öğrenci alımı yapılmıştır. 2024 yılı Süleyman Demirel Üniversitesi Psikoloji Bölümü taban puanı 361.10978, tavan puanı ise 382.58925'tir. Bölüm başarı sıralaması ise 98.308'dir. Psikoloji Bölümü'nde 2024 yılında toplam 355 kayıtlı öğrenci bulunmaktadır.

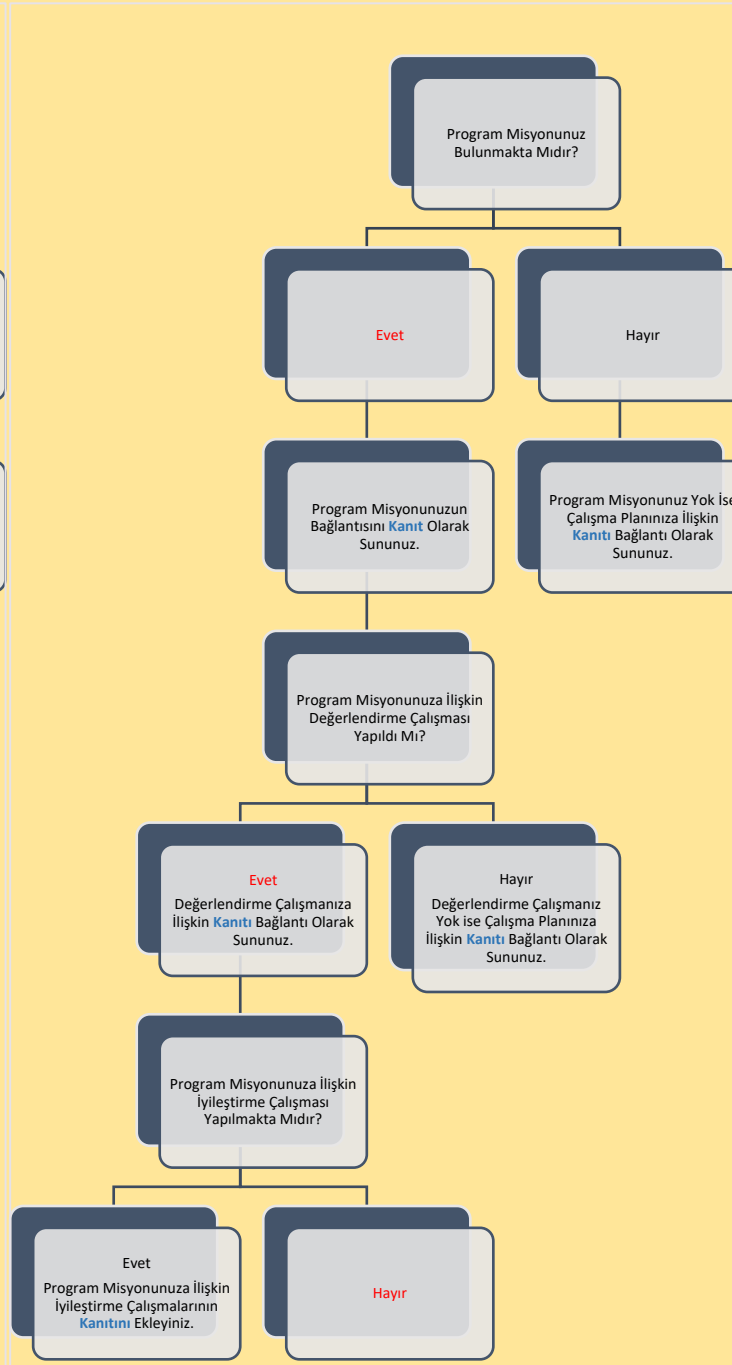
Psikoloji Bölümü, yükseköğretimde psikoloji alanında 240 AKTS kredilik birinci aşama derece sistemine tabidir. Ocak 2025 itibariyle bölümümüzden 95 öğrenci mezun olmuştur. Program başarılı bir şekilde tamamlanıp, program yeterlilikleri sağlandığında psikoloji alanında lisans derecesine sahip olunur.

Lisans eğitimini başarı ile tamamlayan adaylar ALES sınavından yeterli not almaları ve yeterli düzeyde yabancı dil bilgisine sahip olmaları koşuluyla kendi alanlarında veya ilgili alanlarda Lisansüstü programlarda öğrenim görebilirler. Programdan psikolog unvanıyla mezun olan kişiler özel muayenehanelerde, hastanelerde, sağlık hizmetleri servislerinde, ruh sağlığı birimlerinde, danışmanlık merkezlerinde, devlet dairelerinde, askeri hizmetlerde, okullarda ve üniversitelerde istihdam olanaklarına sahip olmaktadır. Sağlık sektörü başta olmak üzere otomotiv, havacılık, turizm, eğitim, danışmanlık, finans ve ekonomi gibi sektörlerde de zengin istihdam olanakları bulabilmektedirler.

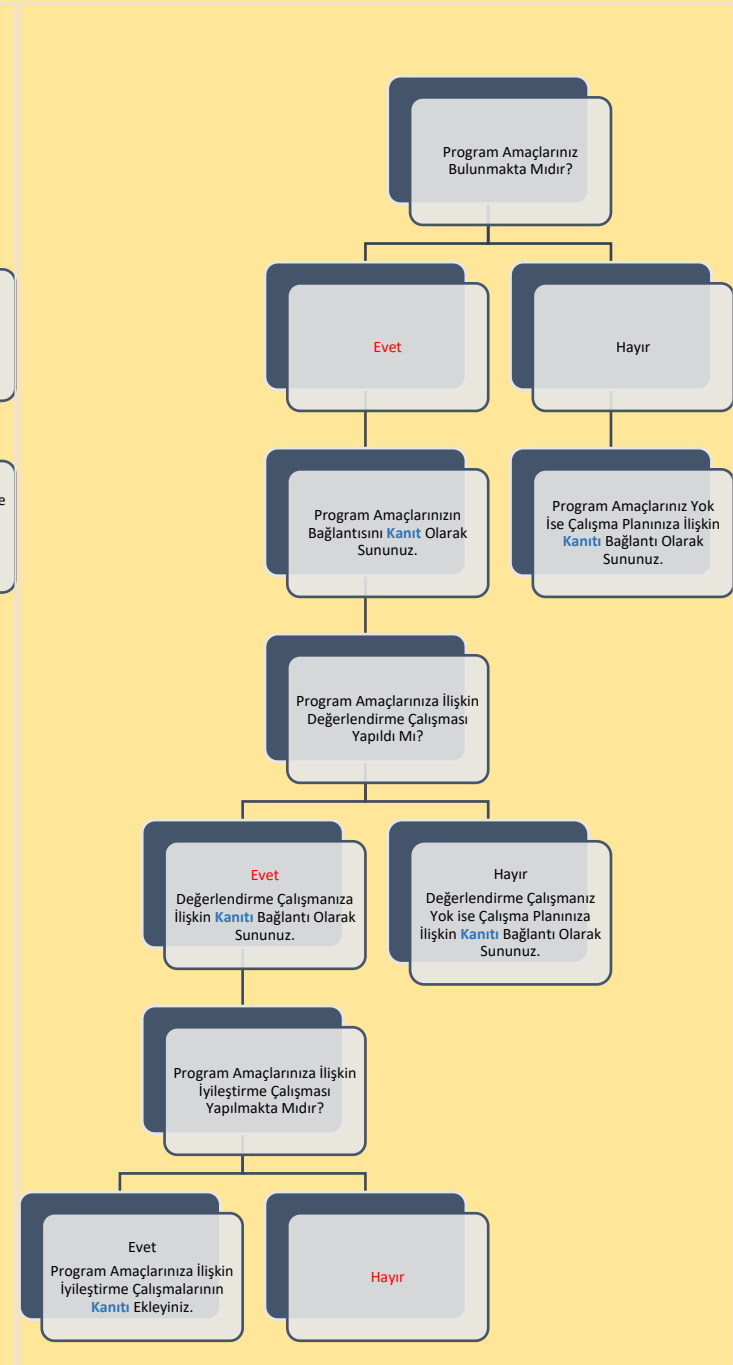
B. PROGRAM TASARIMI, DEĞERLENDİRME VE GÜNCELLEME



Şema 1: Psikoloji Lisans Programının “Vizyon” Belirlenimine İlişkin Durum

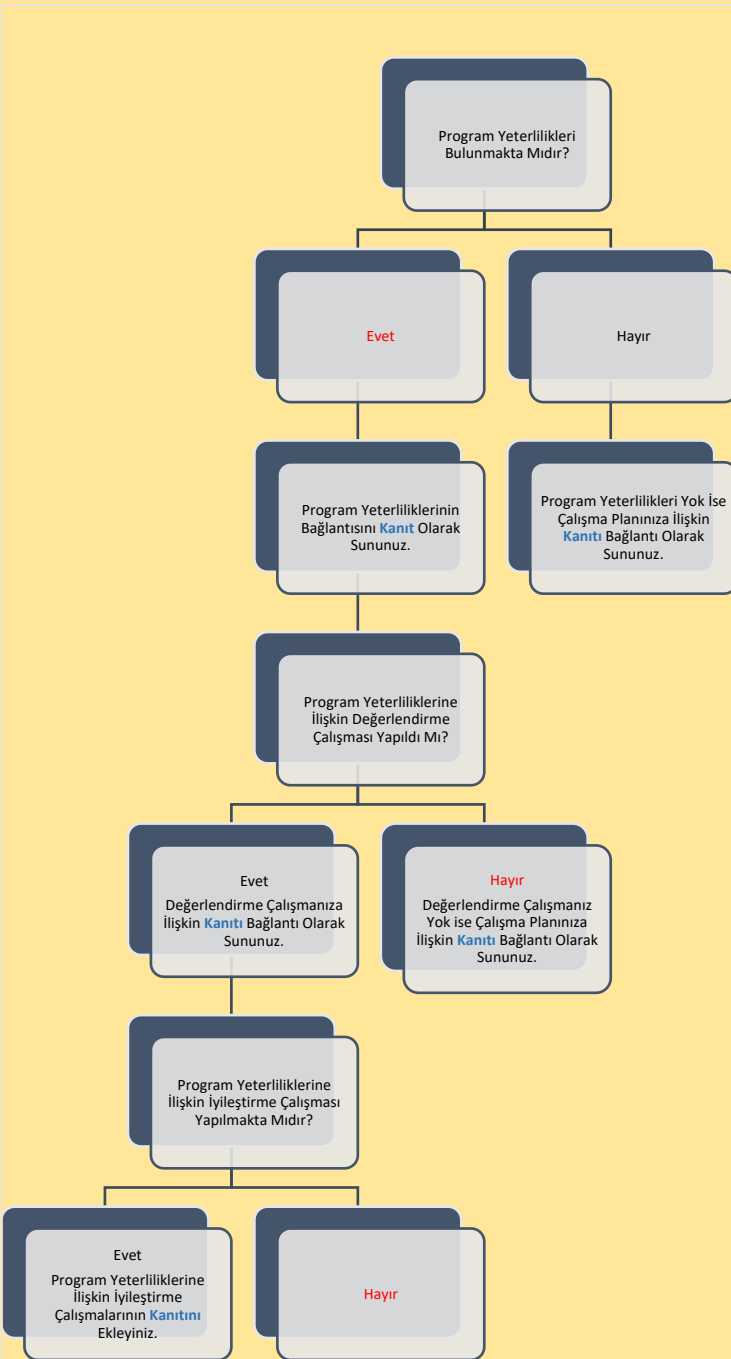


Şema 2: Psikoloji Lisans Programının “Misyon” Belirlenimine İlişkin Durum

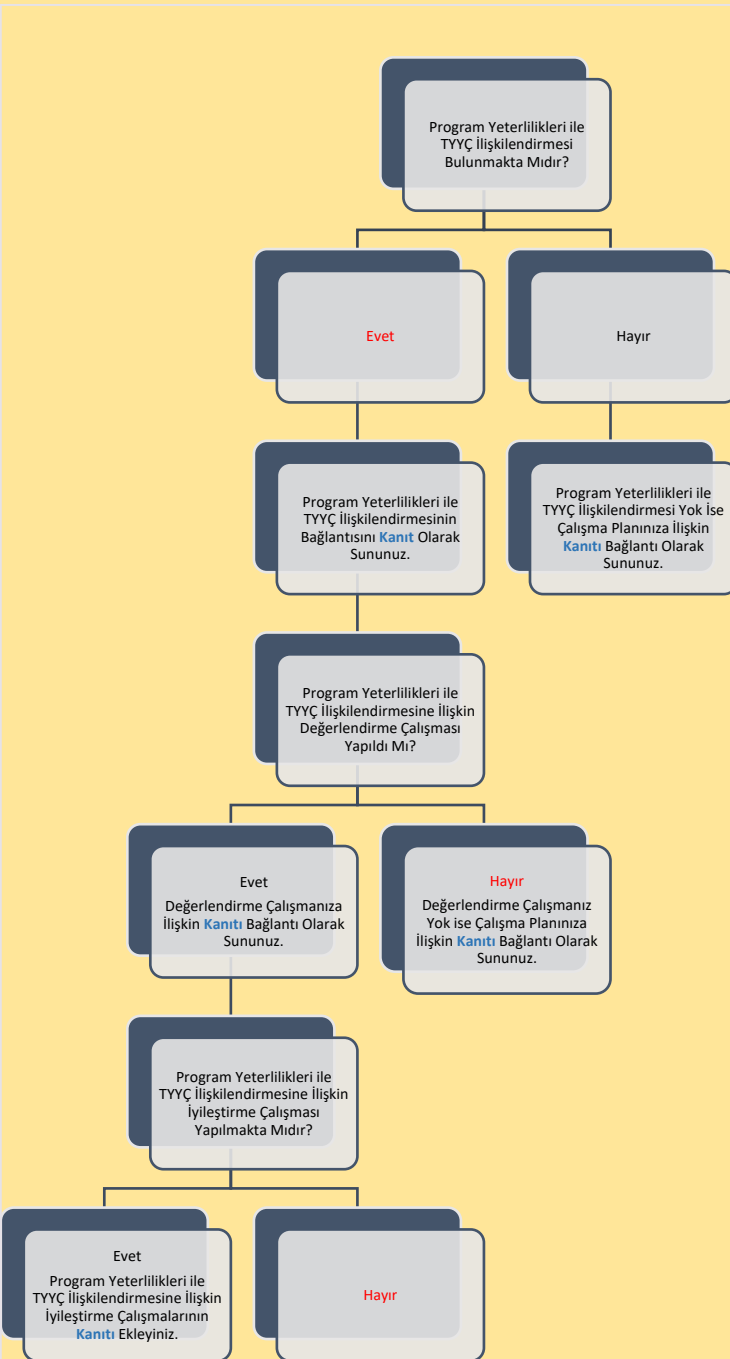


Şema 3: Psikoloji Lisans Programının “Program Amaçları” Belirlenimine İlişkin Durum

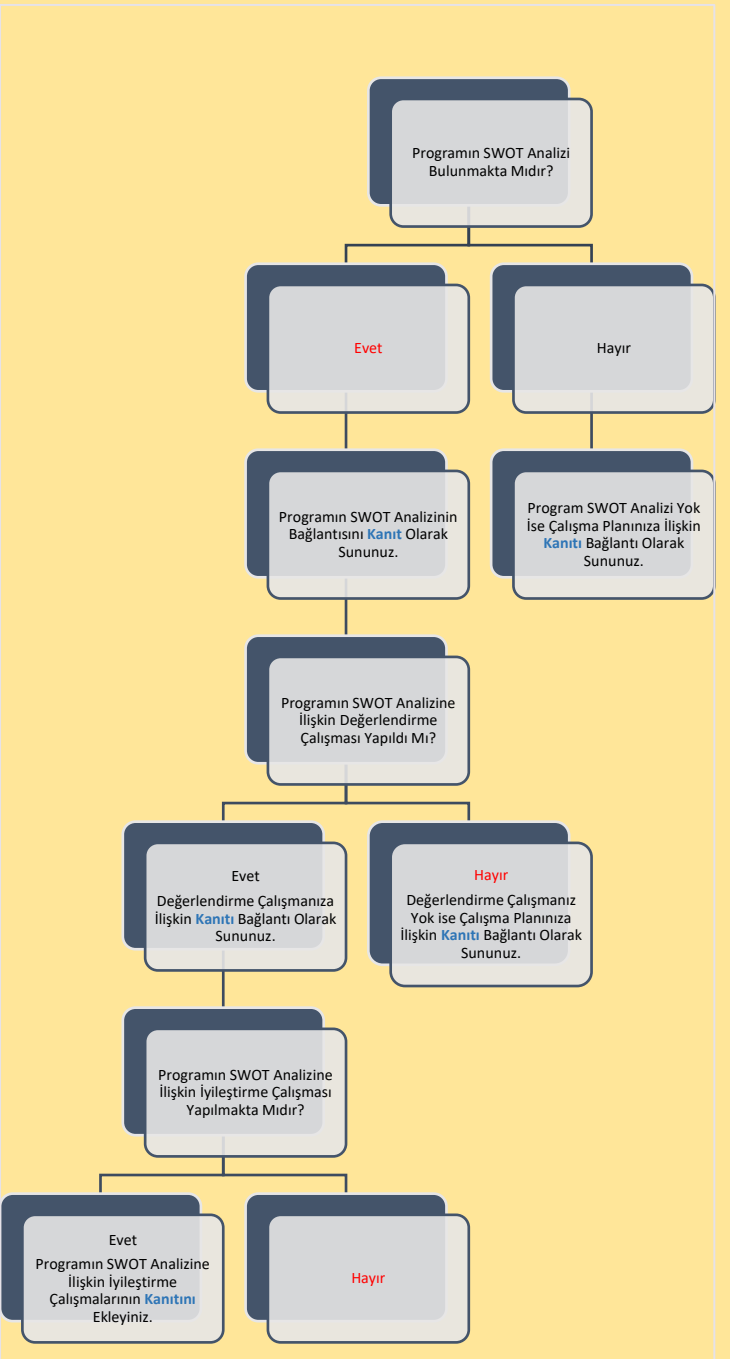
B. PROGRAM TASARIMI, DEĞERLENDİRME VE GÜNCELLEME



Şema 4: Psikoloji Lisans Programının “Program Yeterlilikleri” Belirlenimine İlişkin Durum

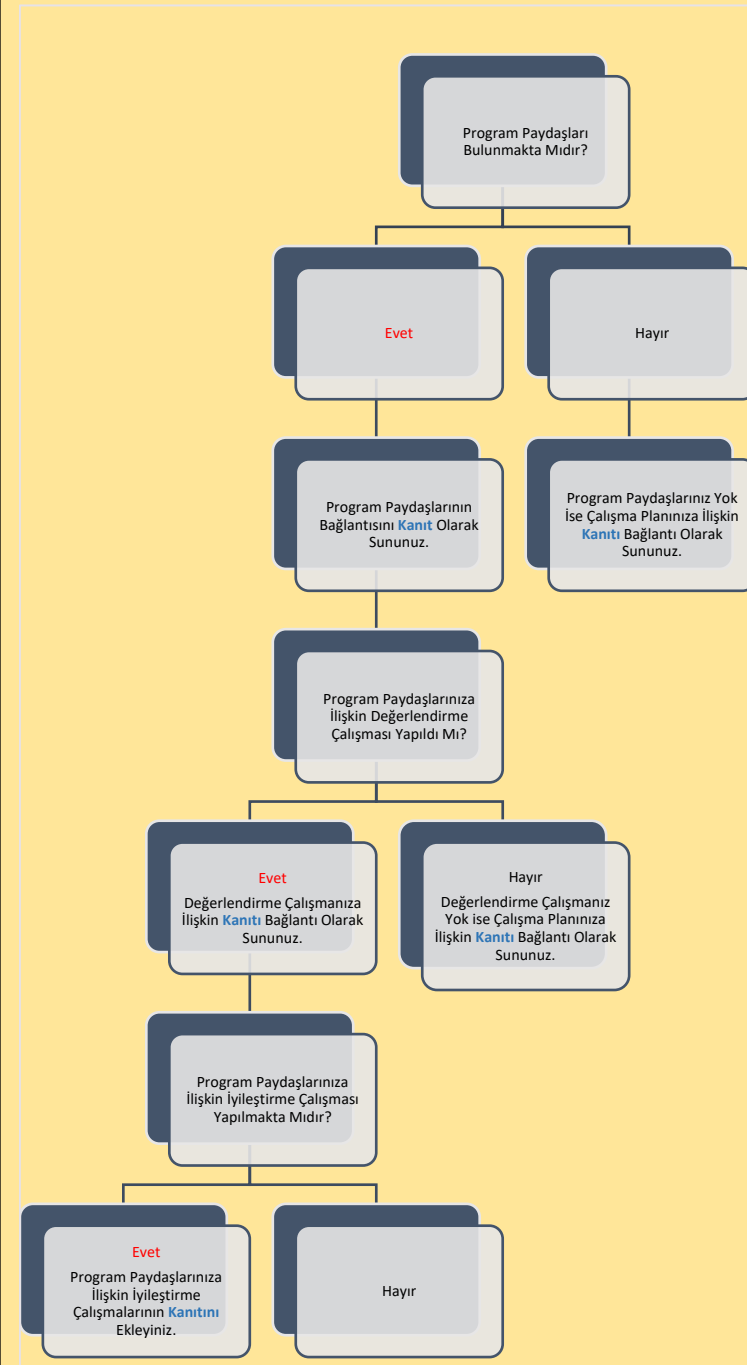


Şema 5: Psikoloji Lisans Programının “Program Yeterlilikleri ile TYÇ İlişkilendirmesi” Belirlenimine İlişkin Durum

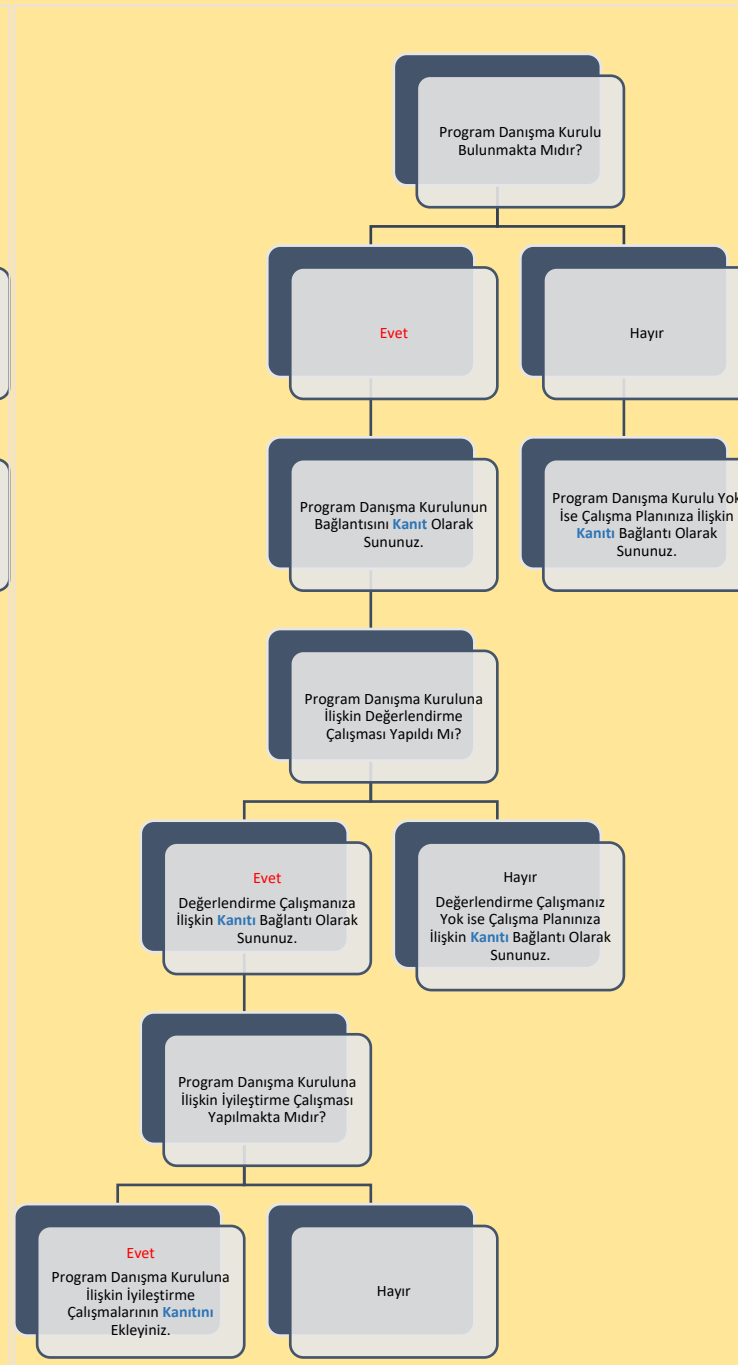


Şema 6: Psikoloji Lisans Programının “SWOT Analizi” Belirlenimine İlişkin Durum

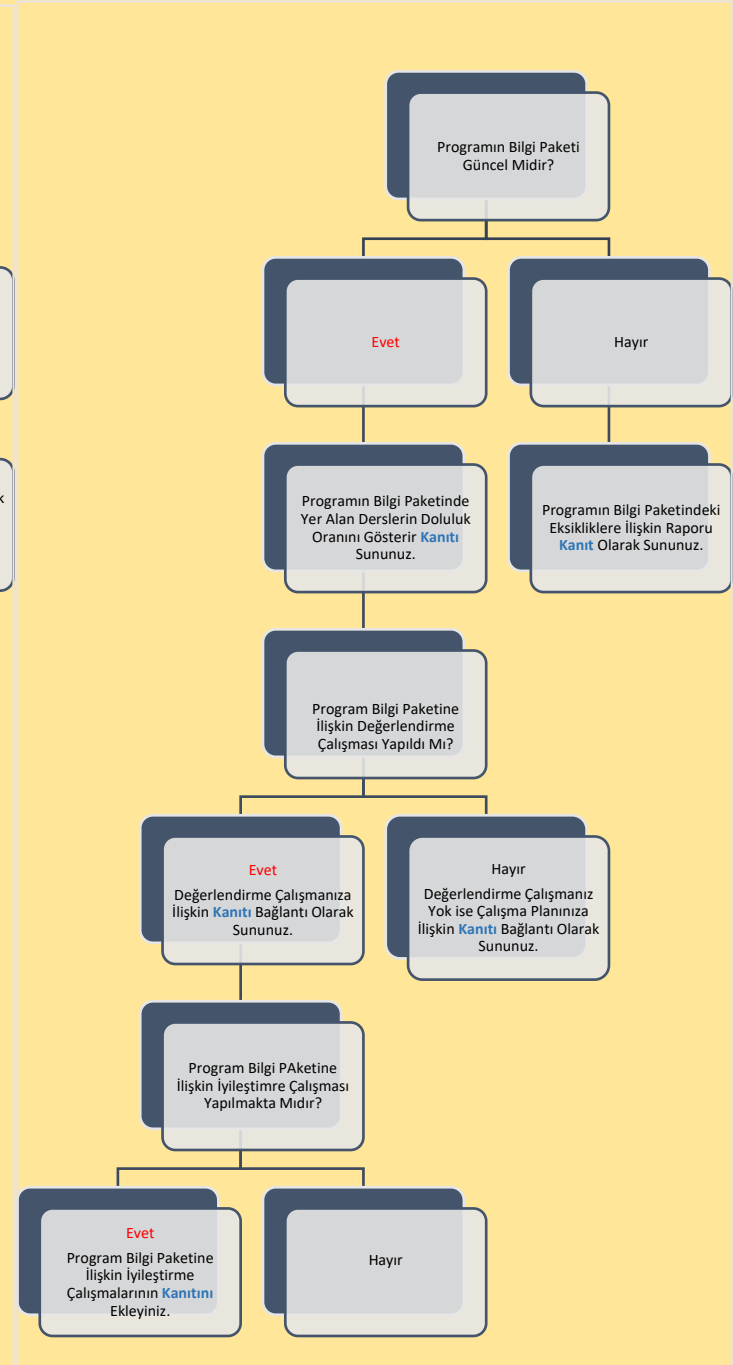
B. PROGRAM TASARIMI, DEĞERLENDİRME VE GÜNCELLEME



Şema 7: Psikoloji Lisans Programının “Program Paydaşları” Belirlenimine İlişkin Durum

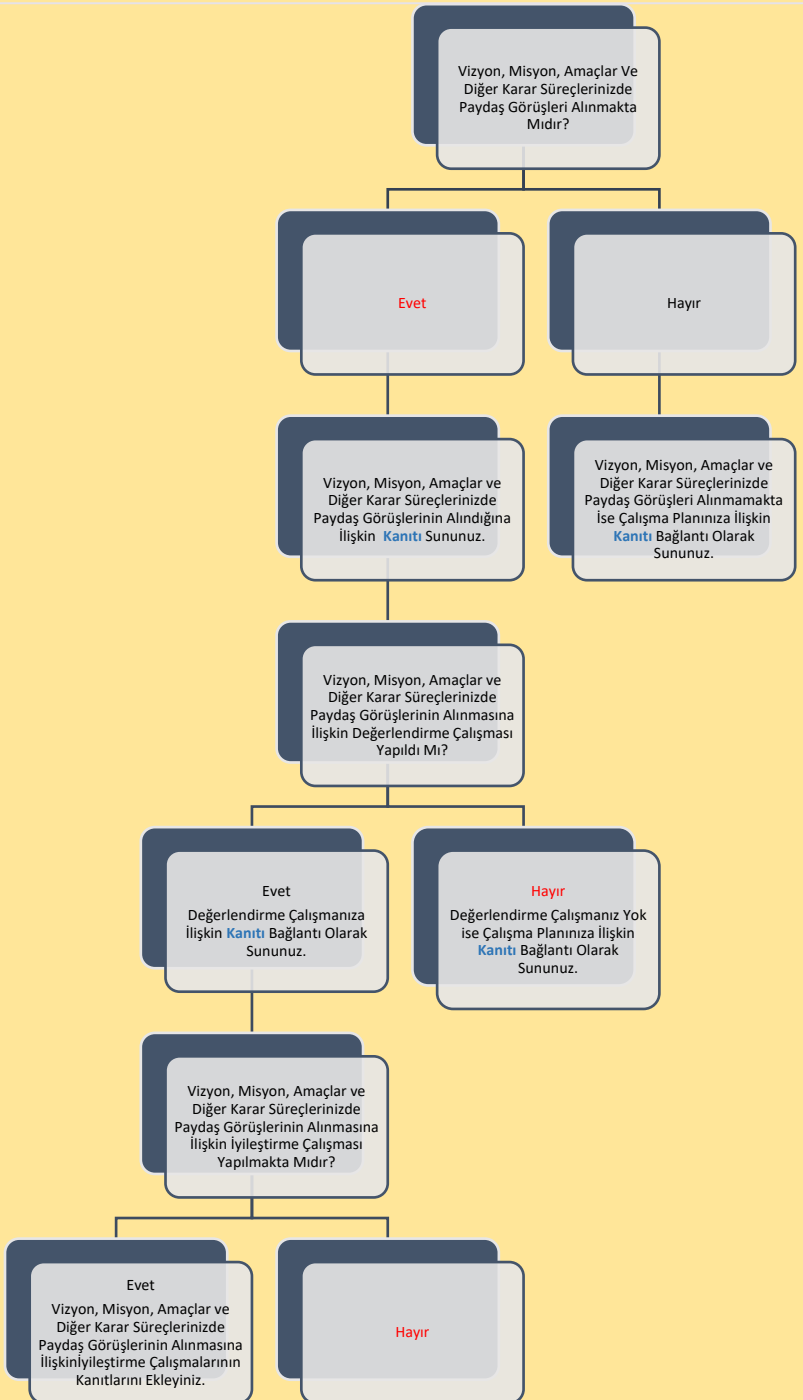


Şema 8: Psikoloji Lisans Programının “Program Danışma Kurulu” Belirlenimine İlişkin Durum



Şema 9: Psikoloji Lisans Programının “Program Bilgi Paketi” Belirlenimine İlişkin Durum

B. PROGRAM TASARIMI, DEĞERLENDİRME VE GÜNCELLEME



Şema 10: Psikoloji Lisans Programının “Karar Süreçlerinde Paydaş Katılımı” Belirlenimine İlişkin Durum



Şema 11: Psikoloji Lisans Programının “Program/AKTS Değerlendirme/Güncelleme” Durumu ve Çalışma Takvimi

C. PROGRAM AKREDİTASYONU



Dünya Sıralamalarında İlk 400'de Yer Alan Üniversitelerden Programınızın Öne Çıktığını Düşündüğünüz 3 Tanesini ile Program Tasarımı, Değerlendirmesi ve Güncellemesi, Vizyon, Misyon, Program Amaçları, Ölçme ve Değerlendirme vb. Bağlamlarda İyi Uygulama Örneklerini Belirtiniz:

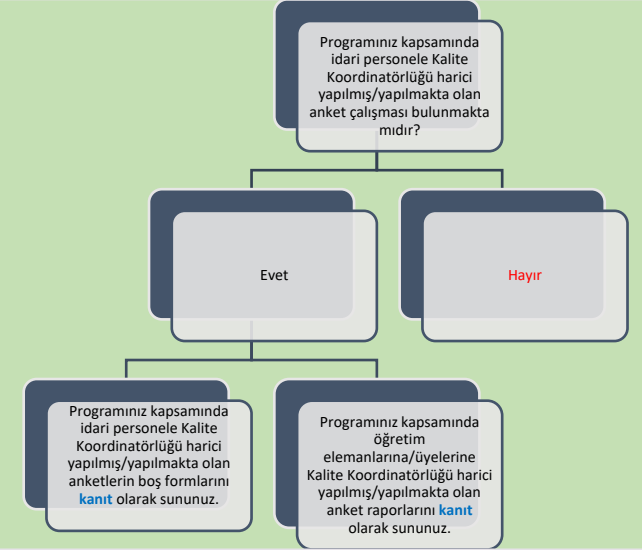
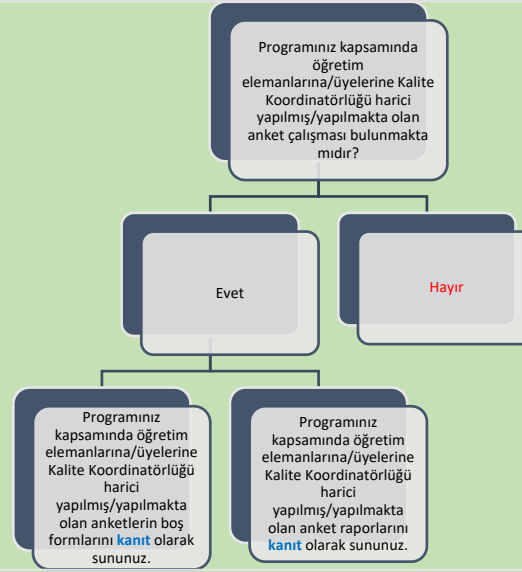
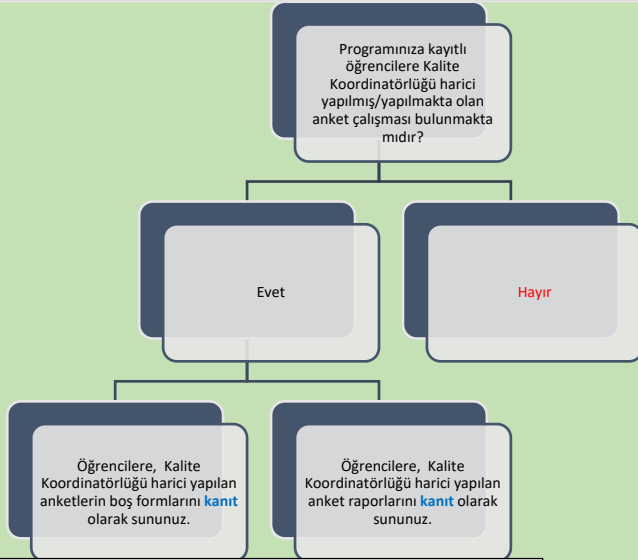
Dünya sıralamasında ilk 400'de yer alan psikoloji bölümleri (Leipzig Üniversitesi, Koç Üniversitesi ve Iowa Üniversitesi) ile kendi programımızı karşılaştırdığımızda misyon ve vizyonumuzun internet sitemizde herkes tarafından açık bir şekilde görülebilir olduğunu söyleyebiliriz.

Akreditasyon başvurunuzun/çalışmanızın güncel durumuna ilişkin bilgi sununuz:

Bölümümüz 2019 yılında lisans eğitime başlamış olup ilk mezunlarını 2022-2023 Eğitim-Öğretim döneminde vermiştir. Akreditasyon çalışmaları kapsamında psikoloji eğitiminin yıllık kazanımlarının öğrenciler tarafından değerlendirilmesi amacıyla anket düzenlemelerinin son aşamasına gelmiş olup hazırlanan anketlerin 2024-2025 Eğitim-Öğretim dönemi içinde uygulanması planlanmaktadır.

Akreditasyon çalışmanızın bulunmamasına ilişkin nedenleri belirtiniz:

Ç. ANKET VE VERİ TOPLAMA

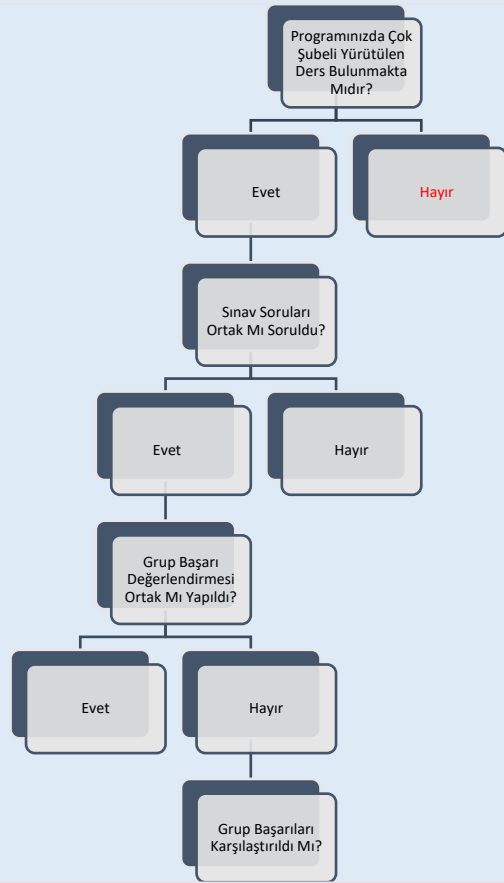


Programınıza kayıtlı öğrencilere Kalite Koordinatörlüğü harici yapılmış/yapılmakta olan anket çalışmalarının kapsamı hakkında bilgi sununuz:

Programınız kapsamında öğretim elemanlarına/üyelerine Kalite Koordinatörlüğü harici yapılmış/yapılmakta olan anket çalışmalarının kapsamı hakkında bilgi sununuz:

Programınız kapsamında idari personele Kalite Koordinatörlüğü harici yapılmış/yapılmakta olan anket çalışmalarının kapsamı hakkında bilgi sununuz:

D. ÇOK ŞUBELİ DERSLERİN YÜRÜTÜLMESİ



Çok Şubeli Derslerin Yürütülmesi ile İlgili Tespit Etmiş Olduğunuz Sorunlar ve İyileştirme Önerilerine Dair Bilgi Sununuz:

Psikoloji Bölümünde çok şubeli ders uygulaması aktif olarak bulunmamaktadır. Bununla birlikte bazı derslerde (Örn., PSI-104 İstatistiğe Giriş II) bilgisayar uygulaması gerektiğinden öğrenci sayısı ve fiziki altyapı yeterlilikleri göz önünde bulundurularak çok şubeli ders uygulaması yapılmasına karar verilmiştir. Ancak bölüm ders programına bölümün inisiyatifi dışında oluşan etkiler (Örn., YÖK 5(i) derslerinin gün ve saatlerinin geç tarihlerde ilan edilmesi ve üniversite sosyal transkript uygulamasının sonradan ilanı) hem dersi veren bölüm öğretim üyesinin uygun saati belirlemesini hem de bilgisayar laboratuvarı için uygun saatler bulunmasını olanaksızlaştırmıştır. Bu türden sorunların önüne geçebilmek için bölümün ders programını etkileyebilecek bu türden ders ve uygulamaların takviminin ders programı hazırlama dönemi öncesinden belirlenmesi önerilmektedir.

Öğrencilerin Gruplara Ayrılma Yöntemine İlişkin Bilgi Sununuz:

E. ÖĞRETİM YÖNTEM VE TEKNİKLERİ/ÖLÇME VE DEĞERLENDİRME YÖNTEMLERİ

Programınız Kapsamında Kullanılan Öğretim Yöntem ve Tekniklerine İlişkin Bilgi Sununuz:

Psikoloji Bölümünde yürütülen derslerde çoğunlukla dersin kapsamındaki nitelikli kitaplar ve alandaki önemli dergilerde basılmış makaleler gibi basılı dökümanlar aracılığıyla ders anlatım faaliyetleri gerçekleştirilmektedir. Bu süreç sınıflarda yer alan projeksiyonlar vasıtasıyla görsel olarak desteklenmektedir. Ek olarak İstatistiğe Giriş, Bilgisayar Uygulamalı İstatistik ve Psikoloji Çalışmalarında Programlamaya Giriş derslerinde Fakültemizde bulunan bilgisayar laboratuvarlarından yararlanılmaktadır.

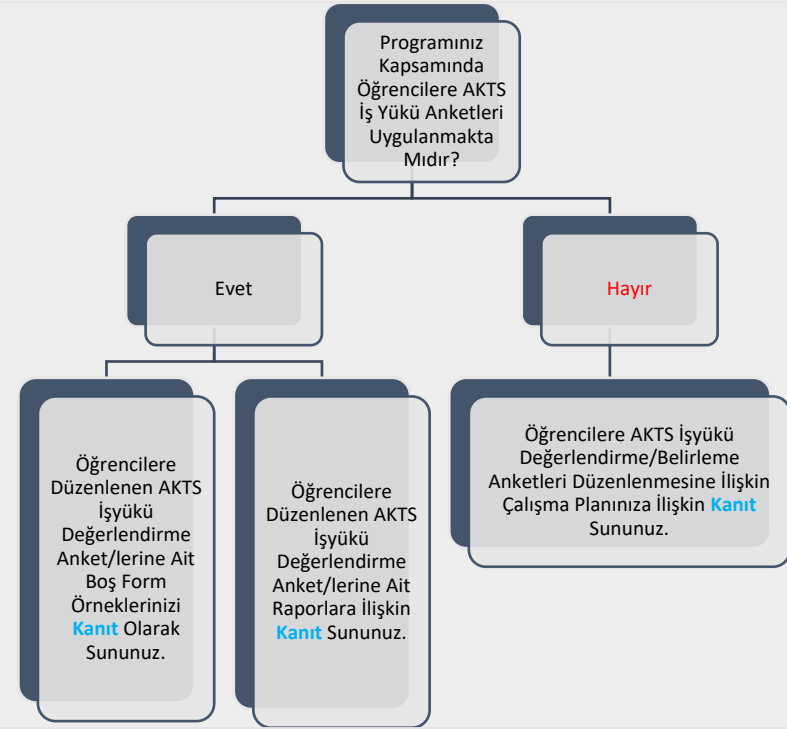
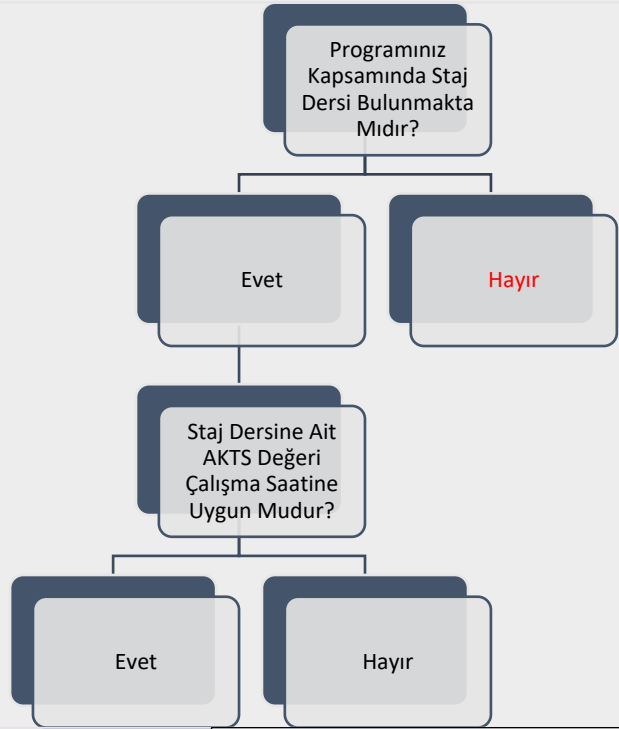
Programınız Kapsamında Kullanılan Ölçme ve Değerlendirme Yöntemlerine İlişkin Bilgi Sununuz:

Psikoloji Bölümünde yürütülen derslerde ölçme ve değerlendirme için çoğunlukla bir ara sınav ve bir final sınavı uygulanmaktadır. Bu sınavlar dersi veren öğretim üyesinin inisiyatifinde olacak şekilde çoktan seçmeli sorular, boşluk doldurma soruları ve/veya klasik soruları içermektedir. Bazı derslerde, bu derslerin bilgi paketlerinde de belirtildiği üzere öğrenci sunumları ve/veya öğrenci ödevleri de ölçme ve değerlendirme süreci için kullanılmaktadır.

Şema 14: Psikoloji Lisans Programının Müfredatındaki “Çok Şubeli Dersler”in Durumu

Şema 15: Psikoloji Lisans Programında Uygulanmakta Olan “Öğretim Yöntem Ve Teknikleri/Ölçme ve Değerlendirme Yöntemleri” Durumu

F. STAJ VE AKTS İŞ YÜKÜ ANKETLERİ



Staj Dersine Ait AKTS Değeri Çalışma Saatine Uygun Değilse Nedenlerini Belirtiniz:

Şema 16: Psikoloji Lisans Programında “Staj Dersleri” ve “AKTS İş Yükü Anketleri” Durumu

G. EĞİTİM SÜREÇLERİ İLE İLGİLİ TÜM SORUNLAR VE İYİLEŞTİRME FAALİYETLERİ İLE İYİ UYGULAMALAR VE YAYGINLAŞTIRMA ÖNERİLERİ				
01.01.2024-31.12.2024 Tarih Aralığı Kapsamında				
EĞİTİM SÜREÇLERİ İLE İLGİLİ TÜM SORUNLAR ve İYİLEŞTİRME FAALİYETLERİ				
1-SORUN	2-KARAR VERİLEN İYİLEŞTİRME FAALİYETİ	3-İYİLEŞTİRME BİRİMİ/MAKAMI /SORUMLUSU	4-TAMAMLANMA TARİHİ	5-ÖNGÖRÜLEN TAMAMLANMA TARİHİ*
Psikoloji Bölümünde kayıtlı bir öğrencinin seçmiş olduğu dersi öğrenim sürecinde yaşayabileceğini öngördüğü olası sorunlar nedeniyle ders kaydından sildirmek istemesi	Dersin ders kaydından silinmesi (Link)	SDÜ Psikoloji Bölümü Bölüm Başkanlığı	22.10.2024	
Psikoloji Bölümünde kayıtlı bir öğrencinin sehven seçmiş olduğu dersi ders kaydından sildirmek istemesi	Dersin ders kaydından silinmesi (Link)	SDÜ Psikoloji Bölümü Bölüm Başkanlığı	16.10.2024	
Atatürk Üniversitesi Psikoloji Bölümünde eğitim alan bir lisans öğrencisinin SDÜ Psikoloji Bölümünde özel öğrenci statüsüyle ders alma talebi	Öğrencinin belirlenen dersleri alacak şekilde özel öğrenci statüsünde öğrenim görmesine karar verilmiştir (Link)	SDÜ Psikoloji Bölümü Bölüm Başkanlığı	01.10.2024	
İstanbul Kent Üniversitesi Psikoloji Bölümünde eğitim alan bir lisans öğrencisinin SDÜ Psikoloji Bölümünde özel öğrenci statüsüyle ders alma talebi	Öğrencinin belirlenen dersleri alacak şekilde özel öğrenci statüsünde öğrenim görmesine karar verilmiştir (Link)	SDÜ Psikoloji Bölümü Bölüm Başkanlığı	19.09.2024	
İstanbul Üniversitesi Psikoloji Bölümünde eğitim alan bir lisans öğrencisinin SDÜ Psikoloji Bölümünde özel öğrenci statüsüyle ders alma talebi	Öğrencinin belirlenen dersleri alacak şekilde özel öğrenci statüsünde öğrenim görmesine karar verilmiştir (Link)	SDÜ Psikoloji Bölümü Bölüm Başkanlığı	16.09.2024	
Psikoloji Bölümünde kayıtlı bir öğrencinin sehven yapmış olduğu seçim nedeniyle ders kaydından dersi sildirmek istemesi	Dersin ders kaydından silinmesi (Link)	SDÜ Psikoloji Bölümü Bölüm Başkanlığı	24.06.2024	
Psikoloji Bölümünde kayıtlı bir öğrencinin seçmiş olduğu fazladan dersi sildirmek istemesi	Dersin ders kaydından silinmesi (Link)	SDÜ Psikoloji Bölümü Bölüm Başkanlığı	24.04.2024	
Psikoloji Bölümünde kayıtlı bir öğrencinin sehven seçmiş olduğu dersi ders kaydından sildirmek istemesi	Dersin ders kaydından silinmesi (Link)	SDÜ Psikoloji Bölümü Bölüm Başkanlığı	29.02.2024	

G. EĞİTİM SÜREÇLERİ İLE İLGİLİ TÜM SORUNLAR VE İYİLEŞTİRME FAALİYETLERİ

01.01.2024-31.12.2024 Tarih Aralığı Kapsamında

EĞİTİM SÜREÇLERİ İLE İLGİLİ İYİ UYGULAMALAR VE YAYGINLAŞTIRMA ÖNERİLERİ

İYİ UYGULAMA	YAYGINLAŞTIRMA ÖNERİSİ
Bölümümüze gelen özel öğrenci statüsü başvurularının değerlendirilerek mümkünse kabul edilmesi. Bu türden uygulamaların farklı üniversitelerdeki bölümler arası etkileşimi artırarak eğitim süreçlerini daha verimli kıldığı düşünülmektedir.	

Tablo 2: Psikoloji Lisans Programında Eğitim Süreçleri ile İlgili İyi Uygulamalar ve Yaygınlaştırma Önerileri

Ğ. ÖĞRETİM ELEMANLARININ/ ÜYELERİNİN İŞ YÜKÜ

2023-2024 EĞİTİM ÖĞRETİM YILI BAHAR YARIYILI

ÖĞRETİM ELEMANLARININ/ÜYELERİNİN İŞ YÜKÜ

ÜNVAN	AD SOYAD	ÖN LİSANS /LİSANS DERS SAATİ	LİSANSÜSTÜ DERS SAATİ	LİSANSÜSTÜ DANIŞMANLIK SAYISI	İDARİ GÖREVLER
Prof. Dr.	Ebru TAYSI	13	0	1	Psikoloji Bölüm Başkanlığı, Sosyal Psikoloji ABD başkanlığı, Sosyal Bilimler Enstitüsü Kurul Üyesi, Sosyal Bilimler Enstitüsü Psikoloji ABD Başkanlığı, Bölüm Akademik Teşvik Komisyonu, Bölüm Çapraz Akran Değerlendirme Komisyonu, Mazeretli Ders Kayıt Komisyonu, Yaz Okulu Komisyonu.
Doç. Dr.	Deniz SOYSAL	19	0	0	AKTS Koordinatörü, Erasmus Koordinatörü
Dr. Öğr. Üyesi	Bahadır OKTAY	27	0	0	Gelişim Psikolojisi ABD Başkanı (tedviren), Bölüm Staj Komisyonu Koordinatörlüğü, Bölüm Mevlana Koordinatörlüğü, Bölüm Akademik Teşvik Komisyon Üyeliği
Dr. Öğr. Üyesi	Müge KADEMLİ	11	0	0	Bölüm Başkan Yardımcısı, Deneysel Psikoloji Anabilim Dalı Başkanı, Akreditasyon Komisyonu Başkanı, Bölüm Akademik Teşvik Komisyonu Üyesi, Muafiyet ve İntibak Komisyonu Başkanı, Tek Ders Komisyonu Başkanı, Kariyer Temsilcisi, Bölüm Çapraz Akran Değerlendirme Komisyonu Başkanı, YLSY Danışmanlığı, Lisans 3. Sınıf Danışmanlığı, Staj Komisyonu Yedek Üyesi,
Dr. Öğr. Üyesi	Gonca NEBİOĞLU	23	0	0	Bölümü Başkan Yardımcısı, İnsan ve Toplum Bilimleri Fakültesi Yönetim Kurulu Dr. Öğretim Üyesi Temsilcisi, Fakülte Uluslararasılaştırma Komisyon Üyesi, 3. Sınıflar Akademik Danışmanı, Bölüm Ders Bilgi Paketi Değerlendirme Komisyonu Yedek Üyesi, Mazeretli Ders Kayıt Komisyonu Yedek Üyesi, Muafiyet ve İntibak Komisyonu Yedek Üyesi, Uluslararasılaştırma Komisyonu Yedek Üyesi, Yaz Okulu Komisyonu Yedek Üyesi, Yatay/Dikey Geçiş Komisyonu ve Mezuniyet Komisyonu Başkanı.
Dr. Öğr. Üyesi	Fatma OKTAY	İzinli	İzinli	İzinli	İzinli
Dr. Öğr. Üyesi	Münevver Zuhul BAYDAR	2	0	0	Asil Komisyon Üyelikleri: Kalite ve Akreditasyon Komisyonu Üyesi, AR-GE Komisyonu Başkanı, Mezuniyet Komisyonu Üyesi, Mazeretli Ders Kayıt Komisyonu Üyesi, Tek Ders Komisyonu Üyesi, Yandal/Çiftanadal Komisyonu Üyesi, Yatay Geçiş Komisyonu Üyesi, Muafiyet ve İntibak Komisyonu Üyesi, Staj Komisyonu Üyesi, Bölüm AKTS Koordinatörlüğü Üyesi, Bölüm Ders Bilgi Paketi Değerlendirme Komisyonu Başkanı, Çiftanadal/Yandal Koordinatörlüğü Başkanı
Arş. Gör.	Anıl KABLANOĞLU	2	0	0	Asil Komisyon Üyelikleri: Bölüm Kalite ve Akreditasyon Komisyonu, AR-GE Komisyonu, Mezuniyet Komisyonu, Tek Ders Komisyonu, Yaz Okulu Komisyonu, Staj Komisyonu, Araştırma Görevlileri Komisyonu, Ders Bilgi Paketi Komisyonu, Çapraz Akran Değerlendirme Komisyonu Yedek Komisyon Üyelikleri: Mazeretli Ders Kayıt Komisyonu, Yan Dal / Çift Ana Dal Komisyonu, Yatay-Dikey Geçiş Komisyonu, AKTS Komisyonu Sorumluluklar: Fakülte/Bölüm internet sayfası sorumlusu, Ders programı sorumlusu, Sınav programı sorumlusu, Sosyal medya sorumlusu, E-posta yazışma sorumlusu, Farabi Koordinatörlüğü yedek üyeliği, Çift Ana Dal / Yan Dal Koordinatörlüğü yedek üyeliği
Arş. Gör.	Yusuf TOPÇU	0	0	0	Asil Komisyon Üyelikleri: Ar-Ge Komisyon Üyesi, Mazeretli Ders Kayıt Komisyon Üyesi, Tek Ders Komisyon Üyesi, Yaz Okulu Komisyon Üyesi, Yandal-Çift Anadal Komisyon Üyesi, Yatay Geçiş-Dikey Geçiş Komisyon Üyesi, Araştırma Görevlileri Komisyon Başkanı, Bölüm AKTS Komisyon Üyesi, Bölüm Ders Bilgi Paketi Değerlendirme Komisyon Üyesi, Bölüm Çapraz Akran Değerlendirme Komisyon Üyesi, Araştırma Görevlileri Komisyon Başkanı
KURUM DIŞINDAN GÖREVLENDİRİLEN ÖĞRETİM ELEMANLARI/ÜYELERİ					
DERS ADI		ÖĞRETİM ELEMANI/ÜYESİ		TERCİH EDİLME NEDENİ VE DEĞERLENDİRME	
-		-		-	
YABANCI UYRUKLU ÖĞRETİM ELEMANLARI/ÜYELERİ					
ÜNVAN		AD SOYAD		UYRUK	
-		-		-	

Tablo 3: Psikoloji Lisans Programında 2023-2024 Eğitim Öğretim Yılı Bahar Döneminde Öğretim Elemanlarının/Üyelerinin İş Yükü

Ğ. ÖĞRETİM ELEMANLARININ/ ÜYELERİNİN İŞ YÜKÜ

2024-2025 EĞİTİM ÖĞRETİM YILI GÜZ YARIYILI

ÖĞRETİM ELEMANLARININ/ÜYELERİNİN İŞ YÜKÜ

ÜNVAN	AD SOYAD	ÖN LİSANS /LİSANS DERS SAATİ	LİSANSÜSTÜ DERS SAATİ	LİSANSÜSTÜ DANIŞMANLIK SAYISI	İDARİ GÖREVLER
Prof. Dr.	Ebru TAYSI	10	0	1	Psikoloji Bölüm Başkanlığı, Sosyal Psikoloji ABD bşklığı, Sosyal Bilimler Enstitüsü Kurul Üyesi, Sosyal Bilimler Enstitüsü Psikoloji ABD Başkanlığı, Bölüm Akademik Teşvik Komisyonu, Bölüm Çapraz Akran Değerlendirme Komisyonu, Mazeretli Ders Kayıt Komisyonu Yaz Okulu Komisyonu.
Doç. Dr.	Deniz SOYSAL	10	0	0	AKTS Koordinatörü, Erasmus Koordinatörü.
Dr. Öğr. Üyesi	Bahadır OKTAY	14	0	0	Gelişim Psikolojisi ABD Başkanı (tedviren), Bölüm Uluslararasılaştırma Komisyonu, Bölüm Staj Komisyonu Koordinatörlüğü, Bölüm Mevlana Koordinatörlüğü.
Dr. Öğr. Üyesi	Müge KADEMLİ	17	0	0	Bölüm Başkan Yardımcısı, Deneysel Psikoloji Anabilim Dalı Başkanı, Kalite ve Akreditasyon Komisyonu Başkanı, Bölüm AR-GE Komisyonu Başkanı, Bölüm Akademik Teşvik Komisyonu Üyesi, Tek Ders Komisyonu Başkanı, YLSY Danışmanlığı, Lisans 4. Sınıf Danışmanlığı, Mazeretli Ders Kayıt Komisyonu Yedek Üyesi, Yaz Okulu Komisyonu Yedek Üyesi, Staj Komisyonu Yedek Üyesi, Uluslararasılaştırma Komisyonu Yedek Üyesi
Dr. Öğr. Üyesi	Gonca NEBİOĞLU	12	0	0	Bölümü Başkan Yardımcısı, İnsan ve Toplum Bilimleri Fakültesi Yönetim Kurulu Dr. Öğretim Üyesi Temsilcisi,Fakülte Uluslararasılaştırma Komisyon Üyesi, 3. Sınıflar Akademik Danışmanı, Bölüm Ders Bilgi Paketi Değerlendirme Komisyonu Yedek Üyesi, Mazeretli Ders Kayıt Komisyonu Yedek Üyesi,Muafiyet ve İntibak Komisyonu Yedek Üyesi, Uluslararasılaştırma Komisyonu Yedek Üyesi, Yaz Okulu Komisyonu Yedek Üyesi, Yatay/Dikey Geçiş Komisyonu ve Mezuniyet Komisyonu Başkanı.
Dr. Öğr. Üyesi	Fatma OKTAY	12	0	0	Yandal/Çift Anadal Komisyon Başkanı, Muafiyet ve İntibak Komisyonu Başkanı, Dezavantajlı Gruplar Temsilcisi, 1. Sınıflar Akademik Danışmanlığı.
Dr. Öğr. Üyesi	Münevver Zuhâl BAYDAR	11	0	0	Asil Komisyon Üyelikleri: Kalite ve Akreditasyon Komisyonu Üyesi, AR-GE Komisyonu Başkanı, Mezuniyet Komisyonu Üyesi, Mazeretli Ders Kayıt Komisyonu Üyesi, Yandal/Çiftanadal Komisyonu Üyesi, Yatay Geçiş-Dikey Geçiş Komisyonu Üyesi, Muafiyet ve İntibak Komisyonu Üyesi, Staj Komisyonu Üyesi, Bölüm AKTS Koordinatörlüğü Üyesi, Bölüm Ders Bilgi Paketi Değerlendirme Komisyonu Başkanı, Çiftanadal/Yandal Koordinatörlüğü Başkanı, 2. Sınıf Akademik Danışmanlığı.
Arş. Gör.	Anıl KABLANOĞLU	0	0	0	Asil Komisyon Üyelikleri: Fakülte Kalite ve Akreditasyon Komisyonu, Bölüm Kalite ve Akreditasyon Komisyonu, AKTS Komisyonu, Arş. Gör. Komisyonu, AR-GE Komisyonu, Akademik Teşvik Komisyonu, Çapraz Akran Değerlendirme Komisyonu, Ders Bilgi Paketi Komisyonu, Mazeretli Ders Kayıt Komisyonu, Mezuniyet Komisyonu, Muafiyet ve İntibak Komisyonu, Staj Komisyonu, Tek Ders Komisyonu, Toplumsal Katkı Komisyonu, Uluslararasılaştırma Komisyonu, Yan Dal/Çift Ana Dal Komisyonu, Yatay/Dikey Geçiş Komisyonu, Yaz Okulu Komisyonu Sorumluluklar: Fakülte internet sayfası sorumlusu, E-posta yazışma sorumlusu
Arş. Gör.	Yusuf TOPÇU	0	0	0	Asil Komisyon Üyelikleri: Kalite ve Akreditasyon Komisyon Üyesi, Ar-Ge Komisyon Üyesi, Uluslararasılaştırma Komisyon Üyesi, Toplumsal Katkı Komisyon Üyesi, Bölüm AKTS Komisyon Üyesi, Bölüm Ders Bilgi Paketi Değerlendirme Komisyon Üyesi, Bölüm Çapraz Akran Değerlendirme Komisyon Üyesi, Mezuniyet Komisyon Üyesi, Staj Komisyon Üyesi, Yatay Geçiş-Dikey Geçiş Komisyon Üyesi, Yandal-Çift Anadal Komisyon Üyesi,Muafiyet ve İntibak Komisyon Üyesi, Mazeretli Ders Kayıt Komisyon Üyesi, Tek Ders Komisyon Üyesi, Yaz Okulu Komisyon Üyesi, Araştırma Görevlileri Komisyon Başkanı. Sorumluluklar: Ders Programı Sorumlusu, Sınav Programı Sorumlusu, Bölüm Web Sayfası Sorumlusu, Bölüm Sosyal Medya Sorumlusu
KURUM DIŞINDAN GÖREVLENDİRİLEN ÖĞRETİM ELEMANLARI/ÜYELERİ					
DERS ADI	ÖĞRETİM ELEMANI/ÜYESİ	TERCİH EDİLME NEDENİ VE DEĞERLENDİRME			
-	-	-			
YABANCI UYUKLU ÖĞRETİM ELEMANLARI/ÜYELERİ					
ÜNVAN	AD SOYAD	UYRUK			
-	-	-			

Tablo 4: Psikoloji Lisans Programında 2024-2025 Eğitim Öğretim Yılı Güz Döneminde Öğretim Elemanlarının/Üyelerinin İş Yükü

H. ÖĞRETİM ELEMANLARININ/ÜYELERİNİN GELİŞİMİNE YÖNELİK FAALİYETLER İLE ÖN LİSANS/LİSANS AKADEMİK DANIŞMANLIK HİZMETLERİ VE ÖĞRENME YÖNETİM SİSTEMİNE İLİŞKİN HUSUSLAR

2023-2024 EĞİTİM ÖĞRETİM YILI BAHAR YARIYILI	
ÖĞRETİM ELEMANLARININ/ÜYELERİNİN GELİŞİMİNE YÖNELİK FAALİYETLER	
Öğretim Elemanlarının/Üyelerinin Akademik Gelişimi İçin Yapılan Faaliyetler (Eğitim/etkinlik duyurusu, eğitim/etkinlik katılımcı listesi vb. gibi kanıtların sunulması beklenmektedir.)	Faaliyet yapılmamıştır.
Öğretim Elemanlarının/Üyelerinin Eğitsel Gelişimi İçin Yapılan Faaliyetler (Eğitim/etkinlik duyurusu, eğitim/etkinlik katılımcı listesi vb. gibi kanıtların sunulması beklenmektedir.)	Faaliyet yapılmamıştır.
Eğiticilerin Eğitimi Katılımcı Listesi Bulunmakta mıdır? (Kanıtın sunulması beklenmektedir.)	Katılımcı listesi bulunmamaktadır.
ÖNLİSANS/LİSANS AKADEMİK DANIŞMANLIK HİZMETLERİ VE ÖĞRENME YÖNETİM SİSTEMİNE İLİŞKİN HUSUSLAR	
Programınızda Öğrenme Yönetim Sistemi kullanılan ders sayısı nedir?	32
Programınıza kayıtlı her öğrencinin akademik danışmanı bulunmakta mıdır?	Her öğrencinin akademik danışmanı bulunmaktadır.
Programınıza kayıtlı her öğrencinin akademik danışmanlık saati bulunmakta mıdır?	Akademik danışmanlar tarafından öğrencilere danışmanlık saatleriyle ilgili bilgilendirmeler danışmanlık toplantılarında yapılmıştır.
Programınıza kayıtlı her öğrencinin akademik danışmanlık uygulamasına ilişkin geri bildirim toplanmakta mıdır?	Geribildirim toplanmamıştır.
Verilen Yüz Yüze Danışmanlık Hizmeti (belge ile kayıt altına alınan bireysel görüşme) Sayısı	0
Verilen Yüz Yüze Danışmanlık Hizmeti (toplantı) Sayısı	0
Verilen Çevrimiçi Danışmanlık (mail, zoom, whatsapp) Sayısı	4
Verilen Çevrimiçi Danışmanlık (toplantı) Sayısı	4
Danışmanlık Hizmetleri Süreçlerinde Tespit Edilen Genel Sorunlar ve Yapılan İyileştirmeler Danışmanlık toplantılarının düzenli olarak dönem başında yapılması planlanmış olup faaliyete geçirilmiştir.	

Tablo 5: Psikoloji Lisans Programında 2023-2024 Eğitim Öğretim Yılı Bahar Döneminde Öğretim Elemanlarının/Üyelerinin Gelişimine Yönelik Faaliyetler ile Ön Lisans/Lisans Akademik Danışmanlık Hizmetleri ve Öğrenme Yönetim Sistemine İlişkin Hususlar

H. ÖĞRETİM ELEMANLARININ/ÜYELERİNİN GELİŞİMİNE YÖNELİK FAALİYETLER İLE ÖN LİSANS/LİSANS AKADEMİK DANIŞMANLIK HİZMETLERİ VE ÖĞRENME YÖNETİM SİSTEMİNE İLİŞKİN HUSUSLAR

2024-2025 EĞİTİM ÖĞRETİM YILI GÜZ YARIYILI	
ÖĞRETİM ELEMANLARININ/ÜYELERİNİN GELİŞİMİNE YÖNELİK FAALİYETLER	
Öğretim Elemanlarının/Üyelerinin Akademik Gelişimi İçin Yapılan Faaliyetler (Eğitim/etkinlik duyurusu, eğitim/etkinlik katılımcı listesi vb. gibi kanıtların sunulması beklenmektedir.)	Faaliyet yapılmamıştır.
Öğretim Elemanlarının/Üyelerinin Eğitsel Gelişimi İçin Yapılan Faaliyetler (Eğitim/etkinlik duyurusu, eğitim/etkinlik katılımcı listesi vb. gibi kanıtların sunulması beklenmektedir.)	Faaliyet yapılmamıştır.
Eğiticilerin Eğitimi Katılımcı Listesi Bulunmakta mıdır? (Kanıtın sunulması beklenmektedir.)	Katılımcı listesi bulunmamaktadır.
ÖN LİSANS/LİSANS AKADEMİK DANIŞMANLIK HİZMETLERİ VE ÖĞRENME YÖNETİM SİSTEMİNE İLİŞKİN HUSUSLAR	
Programınızda Öğrenme Yönetim Sistemi kullanılan ders sayısı nedir?	33
Programınıza kayıtlı her öğrencinin akademik danışmanı bulunmakta mıdır?	Her öğrencinin akademik danışmanı bulunmaktadır.
Programınıza kayıtlı her öğrencinin akademik danışmanlık saati bulunmakta mıdır?	Akademik danışmanlar tarafından öğrencilere danışmanlık saatleriyle ilgili bilgilendirmeler danışmanlık toplantılarında yapılmıştır. Ayrıca öğretim üyelerinin ofislerinin kapılarında da danışmanlık saatleri yazılı halde bulunmaktadır.
Programınıza kayıtlı her öğrencinin akademik danışmanlık uygulamasına ilişkin geri bildirim toplanmakta mıdır?	Geribildirim toplanmamıştır.
Verilen Yüz Yüze Danışmanlık Hizmeti (belge ile kayıt altına alınan bireysel görüşme) Sayısı	0
Verilen Yüz Yüze Danışmanlık Hizmeti (toplantı) Sayısı	5
Verilen Çevrimiçi Danışmanlık (mail, zoom, whatsapp) Sayısı	2
Verilen Çevrimiçi Danışmanlık (toplantı) Sayısı	2
Danışmanlık Hizmetleri Süreçlerinde Tespit Edilen Genel Sorunlar ve Yapılan İyileştirmeler Danışmanlık toplantılarının düzenli olarak dönem başında yapılması planlanmış olup faaliyete geçirilmiştir. Ayrıca öğrenciler öğretim üyelerinin ofislerinin kapılarında yer alan danışmanlık saati yazılarıyla da bilgilendirilmiştir. Haftalık olarak öğrencilerin akademik danışmanlara ulaşabileceği saatler belirlidir.	

Tablo 6: Psikoloji Lisans Programında 2024-2025 Eğitim Öğretim Yılı Güz Döneminde Öğretim Elemanlarının/Üyelerinin Gelişimine Yönelik Faaliyetler ile Ön Lisans/Lisans Akademik Danışmanlık Hizmetleri ve Öğrenme Yönetim Sistemine İlişkin Hususlar

I. ÖĞRENCİ İSTATİSTİKLERİ

2023-2024 EĞİTİM ÖĞRETİM YILI BAHAR DÖNEMİ

GELEN GİDEN ÖĞRENCİ SAYILARI

	Gelen Öğrenci Sayısı	Giden Öğrenci Sayısı
ERASMUS	0	0
Merkezi Yerleştirme Puanıyla Yatay Geçiş	0	0
Kurumlararası yatay geçiş	0	0
Kurum içi yatay geçiş	0	0
Dikey Geçiş	0	
Özel Öğrenci	0	0
İlişik kesen öğrenci sayısı		3

Gelen/Giden Öğrenci Sayılarının Değerlendirilmesi

Programımıza 2023-2024 Bahar Dönemi'nde gelen öğrencinin olmadığı görülmektedir. Bunun nedeni öğrenci hareketliliği programlarının güz döneminde uygulanmasıdır. Bölümümüz genel olarak tercih edilen bir bölüm olma niteliği taşımaktadır.

ORTAK EĞİTİM PROGRAMLARI

Çift Anadal Öğrenci Sayısı	0
Yandal Öğrenci Sayısı	0

Çift Anadal/Yandal Öğrenci Sayısı Değerlendirmesi (Sorulur ve İyileştirme Önerileri)

Çift anadal ve yandal programlarına 2023-2024 Bahar Dönemi'nde gelen öğrencinin olmadığı görülmektedir. Bunun nedeni öğrenci hareketliliği programlarının güz döneminde uygulanmasıdır. Diğer dönemler de dahil edildiğinde toplam 2 Çift Anadal Programında 1 Yandal Programında öğrenim gören öğrencilerimiz bulunmaktadır. Bölümümüz bir bütün olarak değerlendirildiğinde tercih edilen bir bölüm olma niteliği taşımaktadır.

DEZAVANTAJLI GRUPLAR

Özel Gereksinimli Öğrenci Sayısı	0
----------------------------------	---

Özel Gereksinimli Öğrencilere (varsa) Yönelik Uygulamalar/Tedbirler

Programımızda özel gereksinimli öğrenci bulunmamaktadır.

Uluslararası Öğrenci Sayısı	0
-----------------------------	---

Uluslararası Öğrencilere Yönelik Uygulamalar/Tedbirler

2023-2024 Bahar Dönemi'nde programımıza uluslararası öğrenciler dahil olmamıştır ancak halihazırda eğitimine devam eden 16 uluslararası öğrenci bulunmaktadır. Öğretim üyeleri ve elemanları uluslararası öğrencilerle ofis saatlerinde derslerle ilgili zorlanmaları ve yaşamış oldukları problemlerle ilgili görüşme sağlamaktadır. Öğrenciler problem yaşadıkları durumlara ilgili olarak öğretim üyeleriyle iletişime geçebilecekleri konusunda bilgilendirilmiştir. Öğrencilerin genel olarak hazırlık eğitimi almış olsalar da Türkçeye hakimiyetleriyle ilgili sıkıntılar yaşadığı görülebilmektedir. Bu problemlerde öğretim üyeleri tarafından destek sağlanmaktadır.

Tablo 7: Psikoloji Lisans Programında 2023-2024 Eğitim Öğretim Yılı Bahar Dönemine İlişkin Öğrenci İstatistikleri

I. ÖĞRENCİ İSTATİSTİKLERİ

ÖĞRENCİ FAALİYETLERİ

Sosyal Faaliyetler (Faaliyet adı ve varsa faaliyet linki)

Yönetim kurulunda bölümümüz öğrencilerinin yer aldığı ve akademik danışmanlığını öğretim üyelerimizden Dr. Öğr. Üyesi Bahadır OKTAY'ın gerçekleştirdiği Süleyman Demirel Üniversitesi Psikoloji Bilimi Topluluğu üniversite sınırları içerisinde "Psiko-Party" isimli eğitici oyunlar oynayıp sosyalleştikleri bir etkinlik gerçekleştirmiştir (Kanıt: <https://www.instagram.com/reel/C4Xv5kes3xk/?igsh=MTJxa2d4enlxMDFrMQ==>).

Buna ek olarak 10 Mayıs Dünya Psikologlar Günü'nü kutlamak amacıyla "Color Fest" isimli sosyal etkinlik gerçekleştirilmiştir (Kanıt: <https://www.instagram.com/reel/C61OQprNANf/?igsh=YmxreG42MHgzdmly>).

Bilimsel Faaliyetler (Faaliyet adı ve varsa faaliyet linki)

Süleyman Demirel Üniversitesi Psikoloji Bilimi Topluluğu'nun davetiyle bölüm başkanımız Prof. Dr. Ebru TAYSI "Yakın İlişkilerde Affetme" isimli bir bilimsel etkinlik gerçekleştirmiştir (Kanıt: <https://www.instagram.com/reel/C5DcYmMtVje/?igsh=eXppdzBjMnF2c3R3>).

10 Mayıs Dünya Psikologlar Günü için gerçekleştirilen etkinlikte bölüm öğretim elemanlarımızdan Dr. Öğr. Üyesi Gonca NEBİOĞLU, Dr. Öğr. Üyesi M. Zuhul BAYDAR, Arş. Gör. Anıl KABLANOĞLU alanda ve akademide psikolog olmakla ilgili seminerler gerçekleştirmiştir (Kanıt: <https://www.instagram.com/reel/C63cznctWJ1/?igsh=dDl4dHJxMGl3bnc5>).

Öğrenciler tarafından bitirme ödevleri için bilimsel çalışmalar yürütülmüştür.

Kültürel Faaliyetler (Faaliyet adı ve varsa faaliyet linki)

Kültürel faaliyet gerçekleştirilmemiştir.

Sportif Faaliyetler (Faaliyet adı ve varsa faaliyet linki)

Sportif faaliyet gerçekleştirilmemiştir.

Bitirme Projesi Sayısı

76

Panel/Sergi Sayısı

0

Proje Sayısı (TÜBİTAK 2209 vb.)

0

Öğrencileri Araştırmaya Yönlendirici Diğer Uygulamalar

Öğrenciler lisans dönemi boyunca bilimsel araştırmaların nasıl yürütüleceğine yönelik olarak hem teorik hem de uygulamalı kısımları olan dersler almaktadır. Öğrencilerin araştırma fikirleri öğretim üyeleri tarafından desteklenmekte ve bilimsel yayına dönüştürülmesi için teşvik edilmektedir.

Öğrenci Faaliyetleri İle İlgili Genel Değerlendirme (Sorunlar ve İyileştirme Önerileri)

Bölümümüz öğrencilerinin etkinlik sayılarının artırılabilirliği düşünülmektedir. Öğrenciler sempozyum, panel gibi bilimsel etkinlikler düzenlemeye yönlendirilebilir. Ayrıca Süleyman Demirel Üniversitesi Psikoloji Bilimi Topluluğu vasıtasıyla yapılan sosyal, kültürel ve sportif etkinlikler artırılabilir.

Tablo 8: Psikoloji Lisans Programında 2023-2024 Eğitim Öğretim Yılı Bahar Dönemine İlişkin Öğrenci Faaliyetleri İstatistikleri

I. ÖĞRENCİ İSTATİSTİKLERİ

2024-2025 EĞİTİM ÖĞRETİM YILI GÜZ DÖNEMİ

GELEN GİDEN ÖĞRENCİ SAYILARI

	Gelen Öğrenci Sayısı	Giden Öğrenci Sayısı
ERASMUS	0	0
Merkezi Yerleştirme Puanıyla Yatay Geçiş	7	0
Kurumlararası yatay geçiş	3	0
Kurum içi yatay geçiş	0	0
Dikey Geçiş	0	0
Özel Öğrenci	3	0
İlişik kesen öğrenci sayısı	0	0

Gelen/Giden Öğrenci Sayılarının Değerlendirilmesi

İstatistikler incelendiğinde gelen öğrenci sayısının giden öğrenci sayısından daha fazla olduğu görülmektedir. Bölümümüzün genel olarak tercih edilen bir bölüm niteliği taşıdığı düşünülmektedir.

ORTAK EĞİTİM PROGRAMLARI

Çift Anadal Öğrenci Sayısı	2
Yandal Öğrenci Sayısı	0

Çift Anadal/Yandal Öğrenci Sayısı Değerlendirmesi (Sorunlar ve İyileştirme Önerileri)

Çift Anadal/Yandal öğrencilerine ayrılan kontenjanların yeterli olduğu düşünülmektedir. İlerleyen dönemlerde programlara yönelik kontenjanların artmasının öğrencilerin derslerden aldığı verimi ve motivasyonlarını etkileyebileceği düşünülmektedir.

DEZAVANTAJLI GRUPLAR

Özel Gereksinimli Öğrenci Sayısı	0
----------------------------------	---

Özel Gereksinimli Öğrencilere (varsa) Yönelik Uygulamalar/Tedbirler

Programımızda özel gereksinimli öğrenci bulunmamaktadır. Özel gereksinimi olan ancak damgalanma vb. nedenlerle belirtmekten kaçınan öğrencilerin olabilme ihtimaline yönelik olarak öğretim üyeleri mahremiyetlerini koruyarak kendilerine durumlarını açıklayabileceklerini belirtmiştir.

Uluslararası Öğrenci Sayısı	5
-----------------------------	---

Uluslararası Öğrencilere Yönelik Uygulamalar/Tedbirler

2024-2025 güz döneminde programımıza 5 öğrencinin dahil olmasıyla halihazırda eğitimine devam eden 21 uluslararası öğrencimiz bulunmaktadır. Öğretim üyeleri ve elemanları uluslararası öğrencilerle ofis saatlerinde derslerle ilgili zorlanmaları ve yaşamış oldukları problemlerle ilgili görüşme sağlamaktadır. Öğrenciler problem yaşadıkları durumlarla ilgili olarak öğretim üyeleriyle iletişime geçebilecekleri konusunda bilgilendirilmiştir. Öğrencilerin genel olarak hazırlık eğitimi almış olsalar da Türkçeye hakimiyetleriyle ilgili sıkıntılar yaşadığı görülebilmektedir. Bu problemlerde öğretim üyeleri tarafından destek sağlanmaktadır.

Tablo 9: Psikoloji Lisans Programında 2024-2025 Eğitim Öğretim Yılı Güz Dönemine İlişkin Öğrenci İstatistikleri

I. ÖĞRENCİ İSTATİSTİKLERİ

ÖĞRENCİ FAALİYETLERİ

Sosyal Faaliyetler (Faaliyet adı ve varsa faaliyet linki)

Yönetim kurulunda bölümümüz öğrencilerinin yer aldığı ve akademik danışmanlığını öğretim elemanlarımızdan Arş. Gör. Yusuf TOPÇU'nun gerçekleştirdiği Süleyman Demirel Üniversitesi Psikoloji Bilimi Topluluğu tarafından öğrencilerin sosyalleşebilmesi ve birinci sınıf öğrencilerinin oryantasyonlarının gerçekleştirilmesi amacıyla "Tanışma Kahvaltısı" etkinliği gerçekleştirmiştir (Kanıt: <https://www.instagram.com/reel/DBUEAdUtLp7/?igsh=ODFtYnF3enUzM3Bu>).

Buna ek olarak "It's a Wonderful Life" isimli filmi izleyerek Kişilik Kuramları derslerinde edindikleri bilgiler doğrultusunda film analizi yapmışlardır (<https://www.instagram.com/p/DD-MPqQM3Jq/?igsh=czNwcGJjbmtyd25y>).

Bilimsel Faaliyetler (Faaliyet adı ve varsa faaliyet linki)

Psikoloji Bilimi Topluluğu'nun davetiyle öğretim üyelerimizden Dr. Öğr. Üyesi Müge KADEMLİ'nin de konuşmacı olarak yer aldığı "Karanlıktan Aydınlığa: Bağımlılıkla Mücadele Paneli" isimli bilimsel etkinlik gerçekleştirilmiştir (Kanıt: <https://www.instagram.com/reel/DD7LH0RNZ2f/?igsh=MXg1ZHrdmY3bGFIZg==>).

Kültürel Faaliyetler (Faaliyet adı ve varsa faaliyet linki)

Kültürel faaliyet gerçekleştirilmemiştir.

Sportif Faaliyetler (Faaliyet adı ve varsa faaliyet linki)

Sportif faaliyet gerçekleştirilmemiştir.

Bitirme Projesi Sayısı

81

Panel/Sergi Sayısı

1

Proje Sayısı (TÜBİTAK 2209 vb.)

0

Öğrencileri Araştırmaya Yönlendirici Diğer Uygulamalar

Öğrenciler lisans dönemi boyunca bilimsel araştırmaların nasıl yürütüleceğine yönelik olarak hem teorik hem de uygulamalı kısımları olan dersler almaktadır. Öğrencilerin araştırma fikirleri öğretim üyeleri tarafından desteklenmekte ve bilimsel yayına dönüştürülmesi için teşvik edilmektedir.

Öğrenci Faaliyetleri İle İlgili Genel Değerlendirme (Sorunlar ve İyileştirme Önerileri)

Bölümümüz öğrencilerinin etkinlik sayılarının artırılabilirliği düşünülmektedir. Öğrenciler sempozyum, panel gibi bilimsel etkinlikler düzenlemeye yönlendirilebilir. Ayrıca Süleyman Demirel Üniversitesi Psikoloji Bilimi Topluluğu vasıtasıyla yapılan sosyal, kültürel ve sportif etkinlikler artırılabilir. Buna ek olarak öğrencilerin bitirme ödevlerini poster haline getirdikleri ve sundukları bilimsel etkinliklerin yapılması planlanmaktadır.

Tablo 10: Psikoloji Lisans Programında 2024-2025 Eğitim Öğretim Yılı Güz Dönemine İlişkin Öğrenci Faaliyetleri İstatistikleri

İ. PROGRAM BAZINDA ALINAN NOTLARIN BİRİM ORTALAMASI İLE KARŞILAŞTIRMALI DEĞERLENDİRİLMESİ

2023-2024 Eğitim Öğretim Yılı Bahar Dönemi

İçin **Birim Geneli** ve **Program Düzeyi** not dağılımlarına ilişkin veriler Öğrenci Bilgi Sisteminden temin edilerek sunulmuştur. Tek programlı birimler özelinde karşılaştırma verisi olmadığı için altta yer alan 'kök neden' ile 'iyileştirme önerisi' için ayrılmış boşlukların tek programlı birimlerde doldurulması zorunlu değildir.

Alınan notlar kapsamında programdaki öğrencilerin puanının birim puanından düşük olduğu hususlara ilişkin kök neden tespitlerinizi sununuz:

● ..

● ..

● ..

● ..

Alınan notlar kapsamında programdaki öğrencilerin puanının birim puanından düşük olduğu hususlara ilişkin iyileştirme önerilerinizi sununuz:

● ..

● ..

● ..

● ..

SÜLEYMAN DEMİREL ÜNİVERSİTESİ

İNSAN VE TOPLUM BİLİMLERİ FAKÜLTESİ

PSİKOLOJİ BÖLÜMÜ

PSİKOLOJİ LİSANS PROGRAMI

2024 YILI

EĞİTİM ÖĞRETİM ÖZ DEĞERLENDİRME RAPORU

1

2

3